

МАСТЕР-КЛАСС «РИСОВАНИЕ ПУХОМ»

Здравствуйте, дорогие читатели! Сегодня мы познакомимся с необыкновенно талантливой художницей Инной Данченко. Инна родилась в г. Николаеве (Украина), 8 лет проучилась в школе искусств и окончила Педагогический институт.

КОТ И МЫШЬ

Еще в детстве она прочла о том, что картины можно создавать из тополиного пуха, Удивительно, не правда ли? Тогда она и решила освоить эту технику, а после создавать такие работы, каких еще никто не видел.

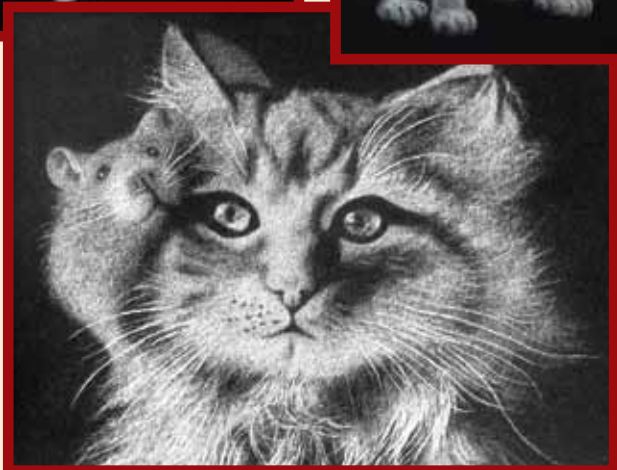
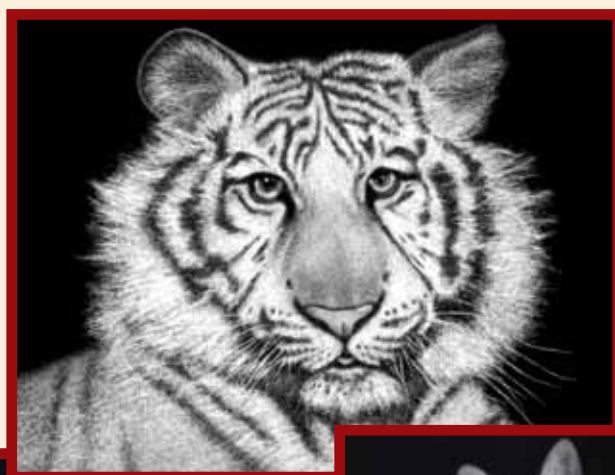
Инна самостоятельно стала разрабатывать технику создания картин из пуха растений, т.к. никакой литературы по этому вопросу не было. Надо заметить, что техника совершенно уникальная и в целом мире нет ничего подобного.

Пух растет не только на тополе, но еще и на иве! К тому же многие другие растения тоже дают пух. Интересно в работе использовать разные виды.

Пух тополя, ивы, иванчая, ваточника, хлопка, одуванчика...

Реалистичность изображения достигается количеством слоев пуха.

Сегодня, картины Инны находятся в частных коллекциях Украины, России, Италии, Германии, Швейцарии, Греции, а также в музеях г. Николаева (Украина) и г. Йокогама (Япония). Она так же рисует портреты на заказ и дает мастер-классы по авторской методике. Принимает участие в выставках, публикуется в различных каталогах и журналах, а так же является членом различных творческих клубов Украины, США и Японии.





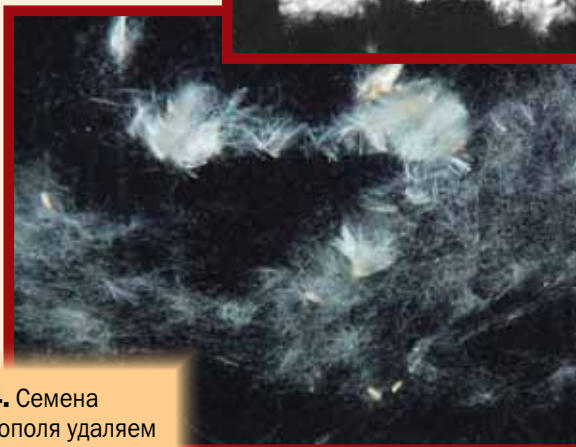
Рисование пухом напоминает рисование белым карандашом.

Нам понадобится:
Тополиный пух
Бархатная бумага
Пинцет
Скальпель
Белый карандаш
Ваточник или хлопок
Маникюрные ножницы



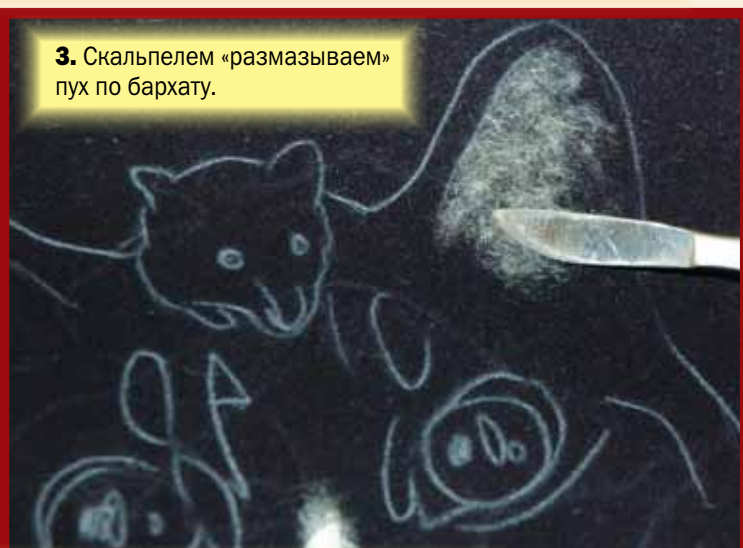
1. Ищем подходящую фотографию или картинку кошки. Распечатываем на черно-белом принтере. Переносим изображение на бархатную бумагу с помощью белой копирки (продается в отделах для рукоделия) или, если вы хорошо рисуете, просто наносите рисунок белым карандашом.

2. Пинцетом достаем из баночки пух и раскладываем в самых светлых местах нашей картинке. Черно-белая копия изображения очень помогает в данном случае.



3. Скальпелем «размазываем» пух по бархату.

4. Семена тополя удаляем тем же скальпелем в ходе работы.



5. Наносим пух по всей площади рисунка, не выходя за пределы наброска.

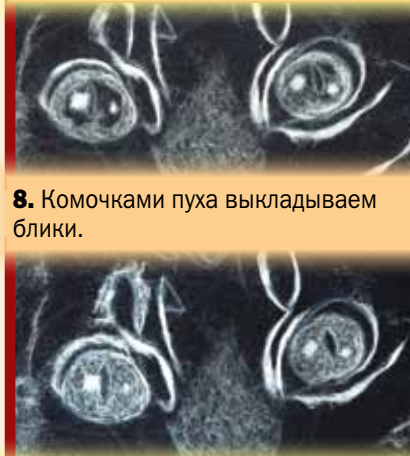
7. Самое главное в портрете – это глаза, поэтому они прорабатываются в первую очередь. Начинаем «растуживать» зрачки с одной стороны, заполняя зрачок пухом. Все время следим за соблюдением контуров рисунка.

8. Комочками пуха выкладываем блики.

9. Продолжаем разравнивать пух на глазах.



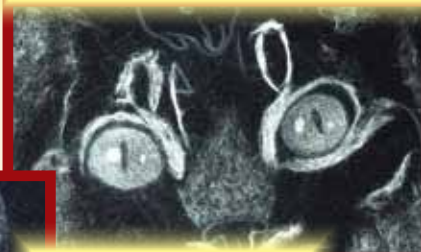
6. Чтобы выделить основные элементы портрета, из пуха скручиваем неплотные жгутики и выкладываем ими контуры глаз и мордочки нашей кошки.



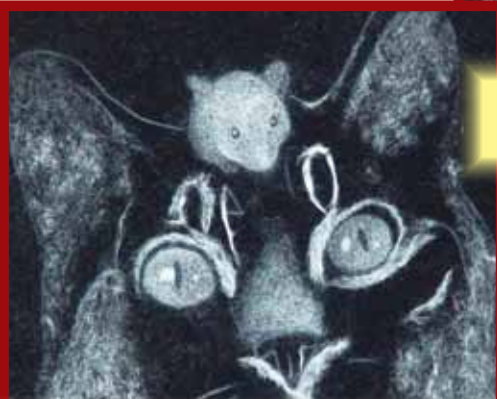


10. Постоянно сверяемся с фотографией, добавляем пуха на самые светлые участки глаза.

11. Волокна пуха должны распастись в мелкую пыль в процессе рисования. Для этого нужно очень скрупулезно самым кончиком скальпеля разравнивать все комочки и ворсинки пуха. Работа не быстрая, но результат вас порадует!

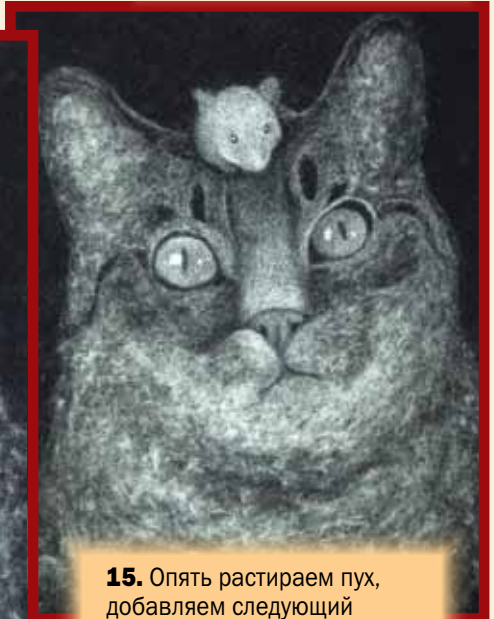


12. Рисуем мышонка.



14. Теперь приступаем к мордочке кота.

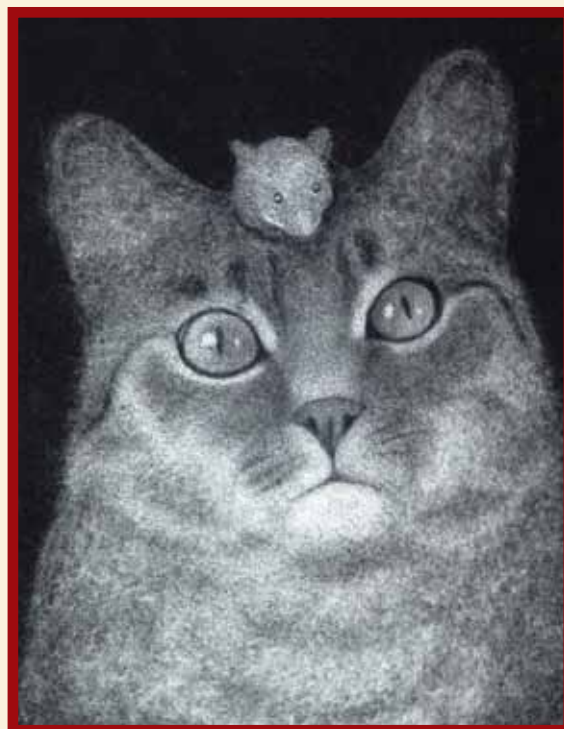
13. Ровняем первый слой пуха. Сразу много не кладите, хуже будет растираться. Добавляем пуха на самые светлые места, прорабатываем тени. Скатываем малюсенькие шарики из пуха – блики на глаза.



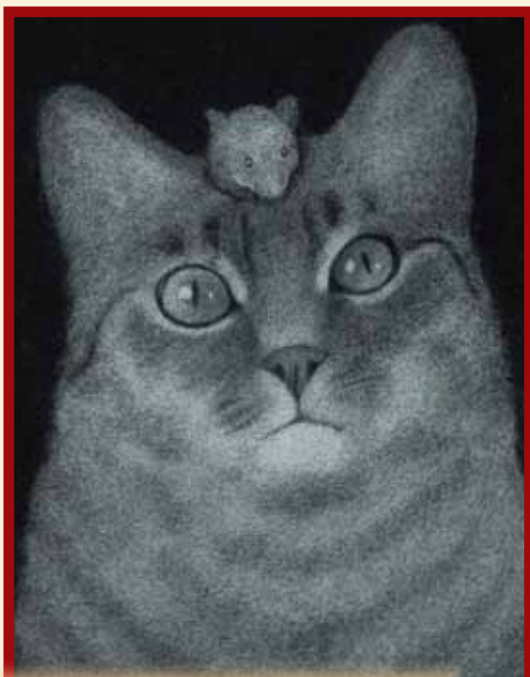
15. Опять растираем пух, добавляем следующий слой – растираем.



16. Этот слой у нас будет основой для рисунка. Не пытайтесь сразу нанести нужное количество пуха, вам будет очень сложно его разровнять!



17. Когда сделали «подложку» или «подмалевок», как говорят в живописи, приступаем к проработке деталей. Наносим полоски, добавляя пуха. Обозначаем тени – убираем лишний пух, где нужно.



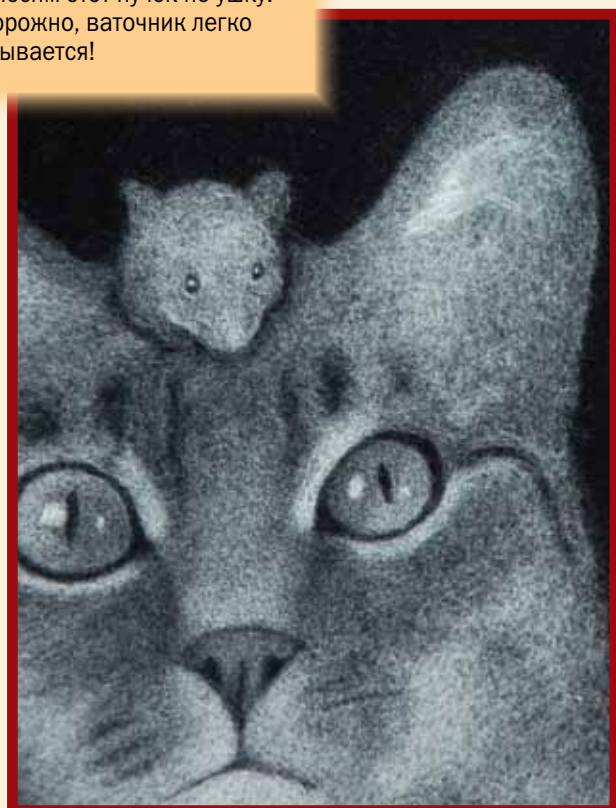
19. Из чего сделать шерсть? Есть много вариантов! Например, из того же тополиного пуха. Из пуха скручиваются тонюсенькие жгутики, и выкладывается «шерсть» животного. Но это долго и очень трудоемко. И потом, сложно скрутить действительно тонкие шерстинки. Гораздо проще изобразить шерсть волокнами хлопка (не ваты!). А еще можно использовать пух ваточника. Он очень декоративен и красиво смотрится. Именно его я и буду применять в данном портрете. Подготовим ваточник к работе. Срежем основание – то место, где пушинка собрана и прикреплена к семечку. Обрезанные пушинки укладываем на ненужном кусочке бархатной бумаги.

18. Если вы хотите сделать гладкошерстного кота – можно остановиться на этой стадии. Только тогда нужно еще раз все тщательно разровнять, «разбить» все комочки пуха. Я делаю кота пушистого, поэтому такая тщательность на этой стадии мне не нужна.

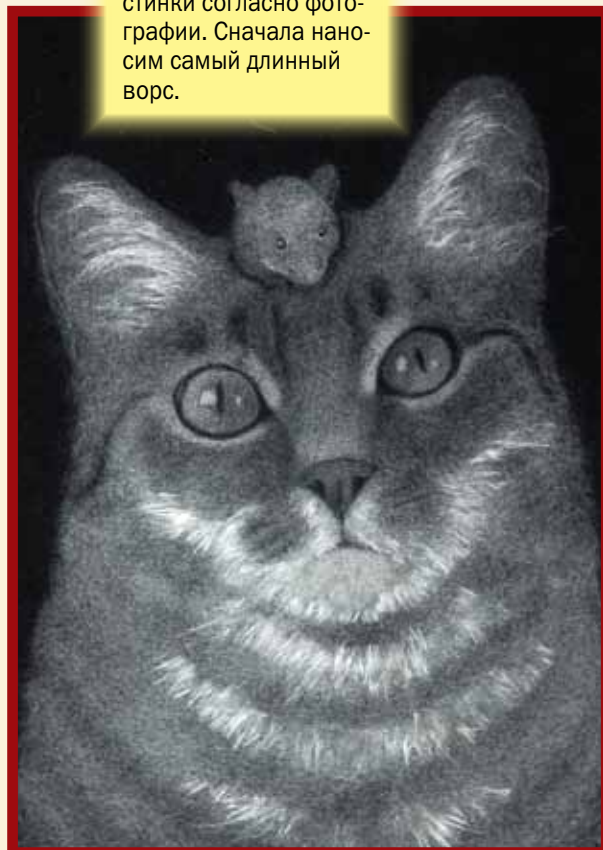


20. Внимание! С ваточником лучше работать при искусственном освещении. Берем пучок пушинок пинцетом. Кладем на рисунок (на ушко котика).

21. Теперь скальпелем слегка разносим этот пучок по ушку. Осторожно, ваточник легко сплывается!



22. Выкладываем шерстинки согласно фотографии. Сначала наносим самый длинный ворс.



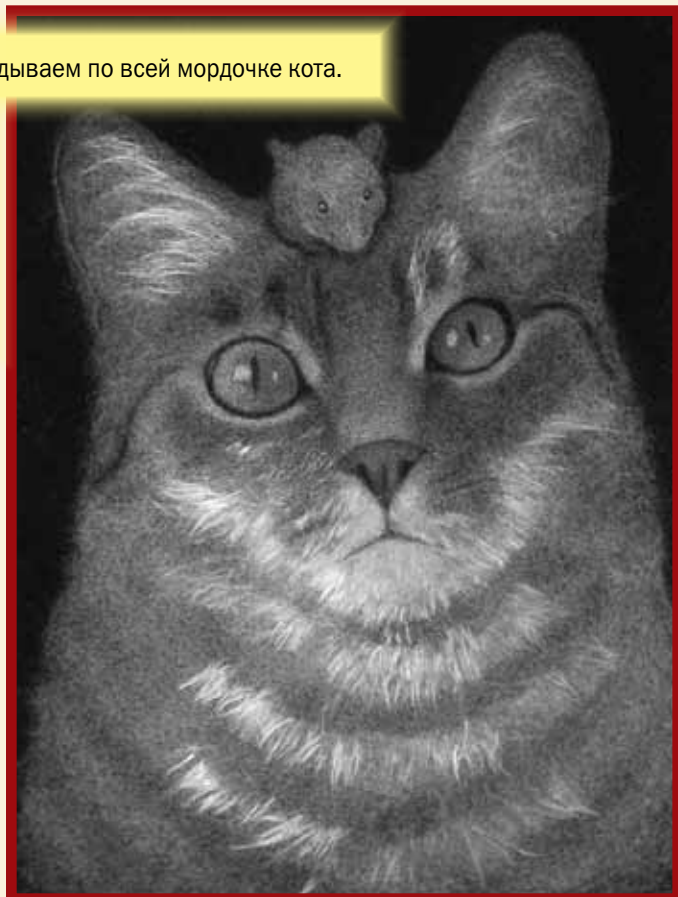


23. Шерсть у кота не везде одинаковой длины. Поэтому пучки пуха ваточника можно разрезать маникюрными ножницами пополам.

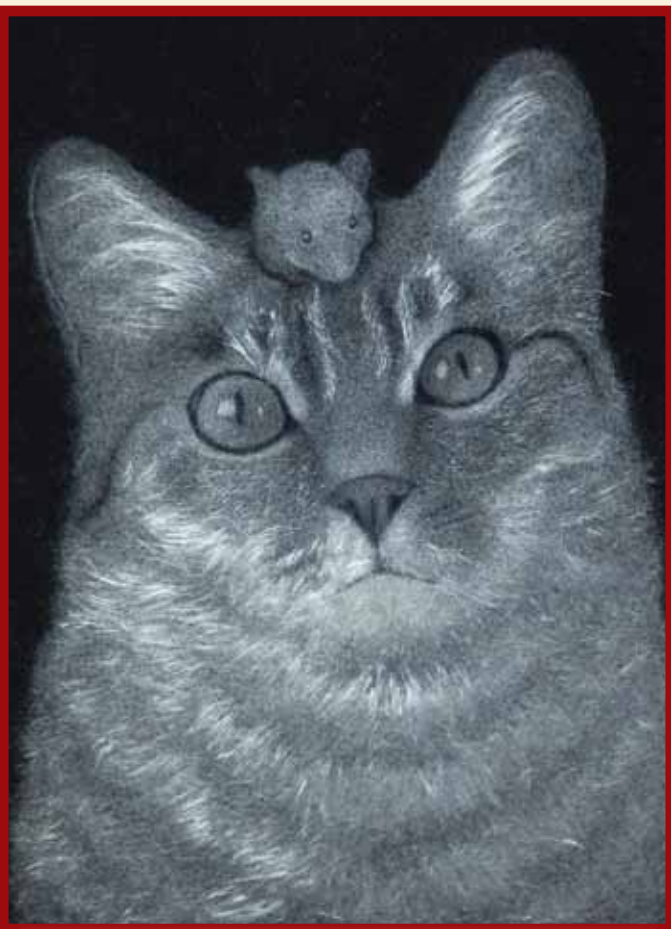
25. Выкладываем по всей мордочке кота.



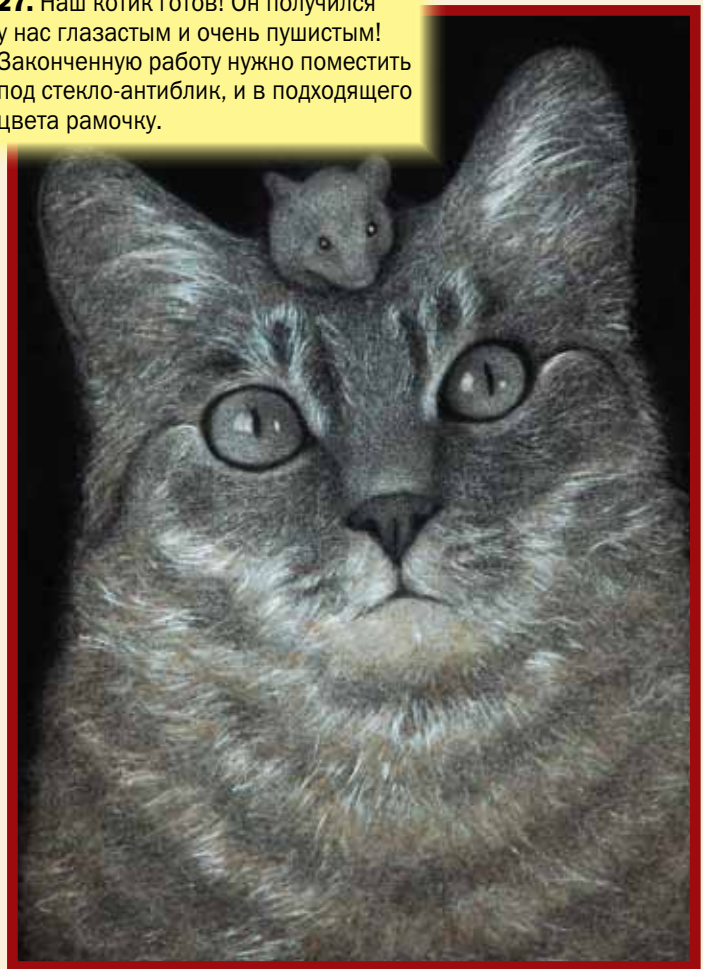
24. Мелкие шерстинки наносим не пучками, а отдельными волокнами.



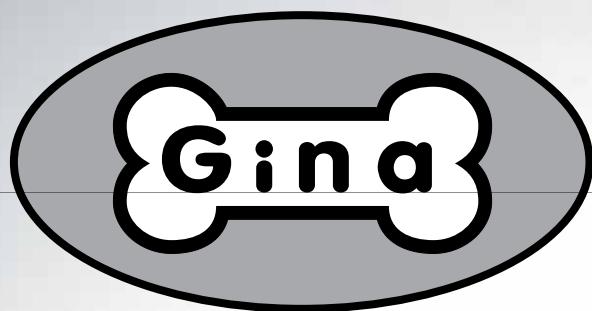
27. Наш котик готов! Он получился у нас глазастым и очень пушистым! Законченную работу нужно поместить под стекло-антиблик, и в подходящего цвета рамочку.



26. Скальпелем помогаем выложить направление шерсти. Мышка остается гладкошерстной!



КОРМА СУПЕР ПРЕМИУМ КЛАССА ДЛЯ КОШЕК



Формула здоровья



Только лучшее для вашего любимца!

ПАРИТЕТ ООО "Паритет" Россия, 121471, г.Москва Можайское шоссе, д.29,
тел.: +7 495 585-55-77 ; E-mail: secretar@raritet-ltd.ru
Мы с удовольствием ответим на вопросы о нашей продукции.
Отдел по работе с заводчиками www.superkorm.ru
тел.: (495) 510-75-45; 517-10-28; 517-12-48; 589-01-97
Официальный дистрибьютер в г. Москве: ООО "Форта Трэйд"
тел.: +7 495 380-11-99, 585-55-99; E-mail: affinity@fortatrade.ru
Отдел по работе с заводчиками www.korm24.ru
тел.: +7 926 208-86-10; E-mail: korm24@mail.ru

В г.Санкт-Петербурге: ООО "Ротонда";
Санкт-Петербург, 7-й Предпортовый проезд, д.14, лит. "А"
тел.: +7 812 702-11-00; +7 812 702-11-01;2
www.superkorm.spb.ru; E-mail: info@rotonda-spb.ru
ООО "Компания "Магна" г. Санкт-Петербург
тел.: +7 812 715-54-51; +7 812 237-19-72
www.gina-korm.spb.ru
E-mail: pet-food@magnaco.ru